

УДК 624.014 (075.8)

Морозова Л. А., канд. техн. наук, Плешков С. А. (Россия, г. Тула, ФГБОУ ВО «Тульский государственный университет»)

ВЫПУСКНАЯ КВАЛИФИКАЦИОННАЯ РАБОТА СТУДЕНТОВ НАПРАВЛЕНИЯ 54.03.01 «ДИЗАЙН», ПРОФИЛЬ ГРАФИЧЕСКИЙ ДИЗАЙН

Приведены основные сведения по методике выполнения выпускной квалификационной работы для бакалавров по профилю графический дизайн.

Выпускная квалификационная работа (ВКР) является заключительным этапом в обучении студентов по направлению 54.03.01 Дизайн (бакалавриат).

Её цель - закрепление и расширение теоретических знаний и практических навыков по профилю графический дизайн и применение их в решении конкретных задач, а так же развитие умений вести самостоятельную проектную работу.

Работа над выпускной квалификационной работой образуется циклом «производственная практика – преддипломный проект – выпускная квалификационная работа». Учитывая небольшое количество времени, отводимое на ВКР, работа над теоретической частью и визуальной составляющей проекта начинается в 8 семестре как одно из заданий по дисциплине «Проектирование в графическом дизайне» и продолжается во время двухнедельной производственной практики.

Теоретическая часть ВКР оформляется в виде реферата, который составляет основную теоретическую часть пояснительной записки. Теоретическая часть включает определение актуальности проблемы, выяснение тенденций развития графического стиля, представляет исследования зарубежной и отечественной практики проектирования объектов подобного стиля и список литературы по данной проблеме. К этому моменту студент должен иметь полное представление и собственное мнение по теме, выбранной для ВКР. Тематика ВКР определяется профилем графического дизайна.

Темы ВКР, предлагаемые студентам, рассматриваются и утверждаются заведующим кафедрой.

В 2015 – 2016 годах студентам кафедры «Дизайн» ТулГУ, выпускаемым по направлению 54.03.01 (бакалавриат) по профилю графический дизайн, была предложена следующая тематика ВКР: разработка рекламно – сувенирной продукции для фестиваля «Тульский пряник»; разработка рекламно – графического комплекса для фестиваля «Дикая мята»; разработка общей концепции дизайна книги «Солярис» С. Лема; творческая концепция позиционирования торговой марки «Белёвские сладости»; разработка рекламно – графического комплекса для туристического маршрута «Тульский кремль»; разработка серии рекламных афиш и малоформатной полиграфической продукции для фестиваля «Куликово поле»; разработка визуальной концепции и рекламно – графические материалы для Тульского художественного музея

изобразительных искусств; разработка дизайн концепции и графического оформления настольной игры; дизайн и презентационные материалы для книги кулинарных рецептов Софьи Андреевны Толстой; рекламно – графическое оформление выставки «Тульская игрушка»; разработка презентационных материалов для городской профильной смены детского оздоровительного лагеря «Орлёнок» (г. Тула); разработка знака и серии рекламно – информационных брошюр для центра подготовки специалистов АО КБП г. Тула; разработка серии плакатов для фирмы по обработке натурального камня и т.д.

Руководители ВКР совместно со студентами, которые уже провели предварительную работу по теме, побывали у заказчика, составили задание на проектирование. Основная работа над проектом проводится под руководством ведущих преподавателей кафедры (по необходимости привлекаются сторонние консультанты).

Форма проведения занятий – коллегиальные и индивидуальные занятия.

Часть времени отводится на самостоятельную работу по сбору материалов в библиотеках, научно-исследовательских, издательских, полиграфических, рекламных фирмах, а так же работе в интернете.

По принятой на кафедре методике ВКР состоит из трёх частей: пояснительной записки, графического материала и макета.

К каждой части предъявляются определённые методические требования.

В пояснительной записке даётся теоретическое обоснование проектного решения по всем его аспектам: социальному, культурному, технологическому, конструктивному, художественно – образному. Обязательной составной частью пояснительной записки является обстоятельная аналитическая часть, в которой обосновываются принятые решения. Пояснительная записка должна содержать следующие разделы: социальные обоснования необходимости разработки данной темы (краткое изложение проектной задачи), анализ существующей ситуации (описание аналогов и прототипов), формулировка проблемы и постановка проектных задач, формулировка основной проектной концепции, разработка вариантов эскизного поиска (проводится сравнительный анализ различных композиционных и компоновочных приёмов, вариантов цветового и шрифтового решения, поиск макетов упаковки и прочее), обоснование принятого художественно – графического решения.

Основные выводы аналитической и реферативной частей ВКР могут представляться на отдельном планшете в виде фотографий, рисунков, чертежей, сравнительных таблиц, схем и текстовой части, подтверждающих основные принципы выбранного проектного решения.

В качестве примера приведём описание пояснительной записки на тему «Дизайн и презентационные материалы настольной игры» (рис. 1-4).

Работа над пояснительной запиской по данной теме складывалась из следующих этапов:

- предпроектного исследования, включающего в себя реферат по теме ВКР, анализ исходной ситуации, сбор и анализ аналогов и прототипов (приводится анализ информации относящейся к тематике ВКР, которая основывается на истории изложенной в книге «Волшебник изумрудного

города» А. Волкова, выявляются основные требования к проектированию настольных игр и сопровождающих их информационных материалов);



Рис. 1. Главный персонаж - Элли



Рис. 2. Второстепенные персонажи

- предварительного эскизирования, заключающегося в выработке и воплощении первоначальных творческих идей в эскизной, графической форме (например, рис.1 и 2, предварительное эскизирование персонажей игры

помогает проверить разные направления решения проектной задачи, для того, чтобы выбрать окончательное решение и затем доработать его в последующих эскизах);

- разработки проектных эскизов, отражающих стадии проектирования, и разработки эскизного проекта (например, поиск формы игрового поля; визуального образа игровых карт рис. 3 и 4);

- просмотр вариантов, не вошедших на демонстрационные планшеты.

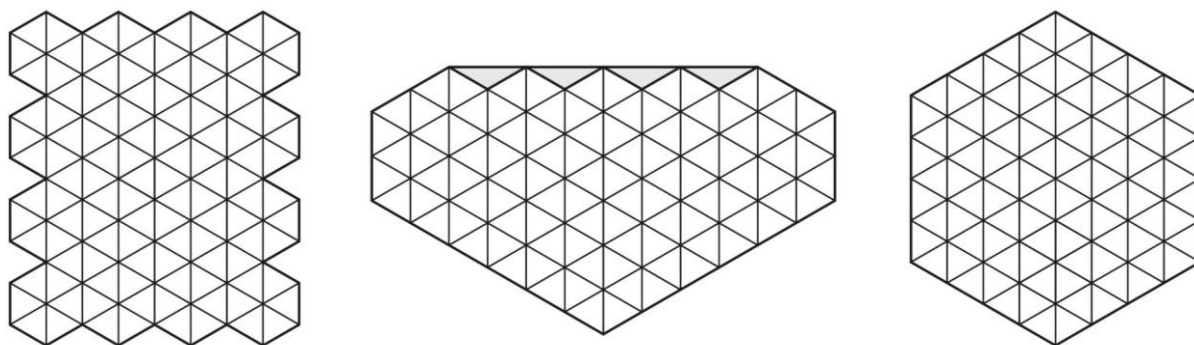


Рис. 1. Поиск формы игрового поля



Рис. 2. Игровые карты «Добро»

Этап графического выполнения проекта.

Графическое исполнение должно быть ясным, соответствовать жанрам темы. В состав экспозиции могут входить планшеты, композиция которых построена по различным принципам, важно помнить, что формальные приёмы композиции – симметрия, асимметрия, ритм, контраст, цвет – должны выявлять содержание проектно-графических изображений, логическую взаимосвязь проекций. Есть немало отшлифованных практикой композиционных приёмов графической подачи ВКР. Например, если нужно сформировать смысловой и изобразительный центр, применяются:

- расположение главного элемента в центре или близко к нему;
- изображение главного элемента в крупном масштабе;
- контрастное решение линейных и плоскостных тональных отношений элементов и фона;
- световой контраст для главного элемента;
- линейное построение изображения, ведущее зрителя к центру экспозиции.

К графической форме оформления проектов предъявляется ряд требований:

- графическая подача должна быть не меньше 4 квадратных метров;
- материал подаётся на планшетах из пластика;
- на планшетах указывается: наименование темы, фамилия автора, руководителя, дата подачи проекта.

Графическая форма подачи показана на примере ВКР выполненных студентами кафедры «Дизайн» ТулГУ (рис. 5 - 7).



Рис. 5. Разработка визуальной концепции и рекламно – графические материалы «Ярмарки варенья» Дипломная работа Афониной А. И.



Рис. 6. Разработка средств визуальной идентификации для магазина мужских аксессуаров, Дипломная работа Боева М.В.



Рис. 7. Презентационный и рекламные плакаты к дипломной работе Выродовой Е. С. на тему: «Дизайн и презентационные материалы настольной игры»

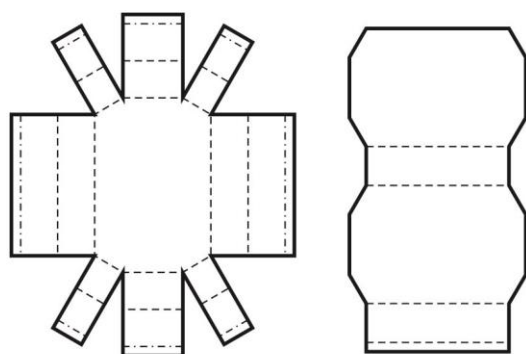
Макетная часть. Зависит от темы проекта. Если в составе проекта предусмотрена упаковка, она должна состоять из развёртки (в масштабе 1:1) и непосредственно макета объекта, выполненного в натуральную величину. Если тема предусматривает полиграфическую продукцию, она должна быть представлена в натуральную величину и выполнена с учётом полиграфических технологий.

Плакаты и афиши подаются в размерах, не меньше формата А1.

Макетная часть подачи ВКР иллюстрируется работами студентов кафедры «Дизайн»: рис. 8 – 11, Разработка упаковки для дипломной работы Выродовой Е. С. на тему: «Дизайн и презентационные материалы настольной игры»; рис. 12, Сувенирная и полиграфическая продукция к дипломному проекту Лапскер Л.



Рис. 8. Упаковки для карт



- - - - - Бизовка внутрь
 - - - - - Бизовка наружу
 ———— Линия вырубki

Рис.9. Составная коробка для карт



Рис.10. Упаковка с обечайкой лицо и оборот

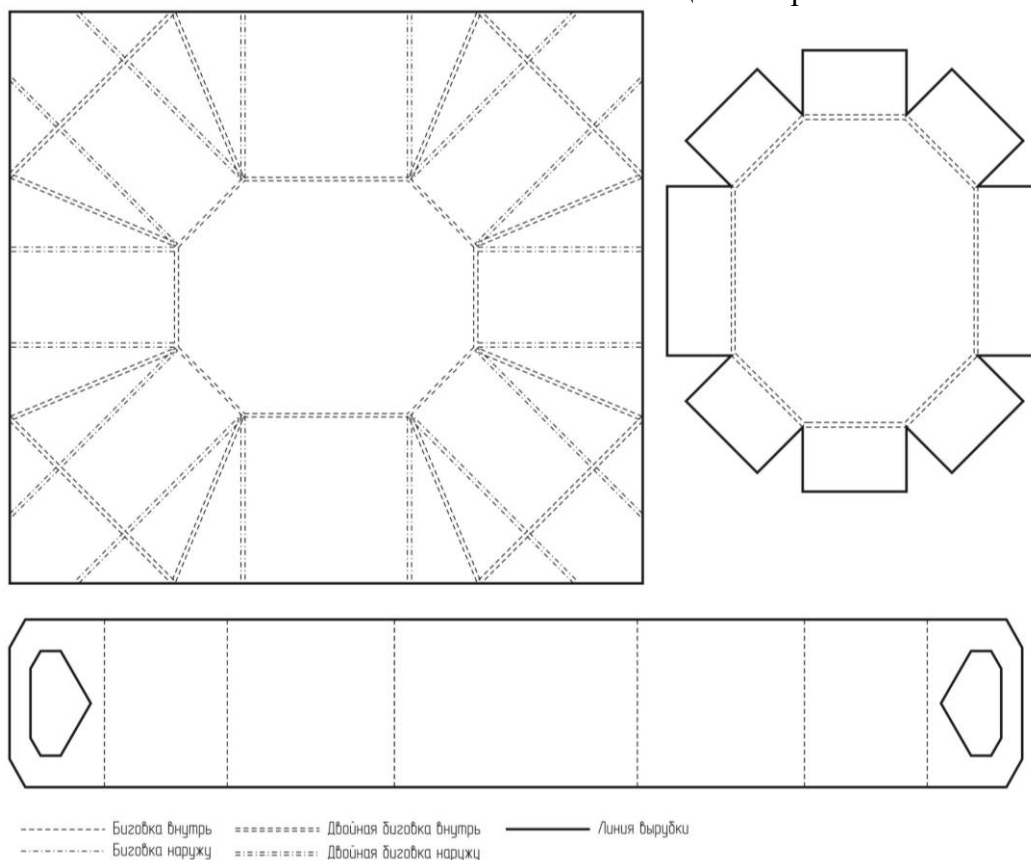


Рис. 11. Упаковка, крышка и обечайка



Рис. 12. Сувенирная и полиграфическая продукция к дипломному проекту Лапскер Л. А.
«Разработка рекламно – графического комплекса для выставки книг»

За три недели до защиты ВКР проводится итоговый кафедральный просмотр, на который представляется пояснительная записка, рабочий макет и графическая подача ВКР в цвете на формате А3.

При успешном прохождении этого этапа ВКР отправляется на рецензирование практикующим дизайнерам - графикам.

Библиографический список

1. Проектирование в графическом дизайне: учебник для вузов / С. А. Васин [и др.]; под ред. С. А. Васина. – М.: Машиностроение-1, 2007. – 320 с.
2. Васин, С.А. Тульский государственный университет. Дипломное проектирование. Графический дизайн. Ч.1: Учеб. пособие для вузов. - Тула : Изд-во ТулГУ, 2014.