

ИСКУССТВО КАЛЛИГРАФИИ И МЕТОДИКА ПОСТРОЕНИЯ ОСНОВНЫХ ЭЛЕМЕНТОВ БУКВ И ЗНАКОВ

Рассмотрены методологические основы обучения написанию рукописного шрифта для успешного освоения дисциплины по профилю подготовки «графический дизайн».

В течение последнего времени растет число сторонников каллиграфии - искусства красивого рукописного письма. Открываются группы по обучению и овладению искусству каллиграфии, организуются выставки любителей и поклонников.

Овладение навыками написания букв и знаков связано с тем или иным видом рукописного инструмента. Одним из самых древних инструментов каллиграфического письма – это обрезанная тростниковая или камышовая палочка, называемая «каламом», появилась незадолго до нашей эры. Еще в 13 веке каллиграф Востока Якут Мустасими удлинил и обрезал конец тростникового пера. Тростник недолговечен, но с ним удобно работать. Срез можно делать правосторонний или левосторонний, разъединить язычок пера и перо будет легко скользить и нажимать на него совсем не нужно. Опытные каллиграфы делали инструменты для письма из перьев разных птиц: диких уток, гусей, лебедей, воронов и т.д. Но подготовка таких перьев к работе требует большой и сложной доработки. Впервые металлические перья применил в 1548 году Иоганн Нойдерфер Старший. Они стоили очень дорого, но быстро завоевали внимание каллиграфов.

Каллиграфические рукописные шрифты можно выполнять с помощью различных видов перьев, кистей, маркеров. Поэтому для того, чтобы приступить к работе по выполнению каллиграфического шрифта ширококонечными и остроконечными перьями следует заранее проработать аналоговый материал и получить навыки в написании отдельных знаков и букв. Не следует сразу приступать к основной работе. Необходимо первые часы употребить на приобретение практических навыков в изучении написания различных букв и знаков, характерных особенностей написания, пропорций, движения.

На первом этапе обучения следует научиться правильно сидеть и держать инструмент, постоянно контролируя себя. Спина должна быть прямая, левая рука образует точку опоры и берет на себя часть веса корпуса и, в тоже время, одновременно придерживает бумагу. Правая рука едва касается поверхности стола. В разных странах рабочая поза художника – каллиграфа может быть различной. Например, японские каллиграфы пишут стоя на коленях, египтяне – сидя на полу, а наши предки поступали мудро – писали за конторкой, пюпитром и столом. Поэтому для успешной работы немаловажное

значение имеет организации рабочего места. Рекомендуется тушь или краску ставить справа, бумагу для написания прикрывать защитным листом и левой рукой плотно ее прижимать. После выполнения работы перья тщательно очищают от краски или туши влажной салфеткой или моют, а затем насухо вытирают.

Для начинающих писать, нужно помнить, что при движении пера вверх, получается тонкая линия, а при движении вниз, при нажиме на перо – толстая. Прежде чем приступать к выполнению основной работы, необходимо выполнить ряд упражнений. Перо для письма вставляют в простую ручку, набирают немного туши или жидкой гуашевой краски, ставят перпендикулярно к верхней линии строки и под острым углом к поверхности бумаги и с легким нажимом проводят сверху вниз вертикальный штрих. Ручку с пером держат таким образом, чтобы большой палец прижимал ее к ногтю среднего и указательный палец поддерживал ручку сверху. Держать ручку следует легко и свободно, не напрягаясь, избавляясь от скованности движений. Напряжение обычно появляется от прижатия незанятых пальцев к ладони. Стоит разжать их и указательный палец расслабится. Нет необходимости крепко сжимать ручку тремя пальцами, если она без труда держится в двух: между большим и средним или большим и указательным.

При выполнении работы рукописным шрифтом необходимо в первую очередь научиться выполнять простейшие знаки и буквы, а затем последовательно, видоизменяя и дополняя более сложные. В соответствии с этим наиболее рационально разбить алфавит на этапы, по степени возрастания трудности изображения букв и знаков. Перед написанием, для точности, рекомендуется разграфить лист бумаги на линии в соответствии с высотой букв и наклоном. Первый этап заключается в написании прямой линии, затем прямой линии с закруглением снизу. Прямая линия буквы выполняется нажимом от верхней линии строки к нижней. При этом перо наклоняется немного вправо, а указательный палец равномерно надавливает на ручку без усилия. Каждый штрих должен начинаться у верхней линии строки и заканчиваться у нижней. Для выполнения закругления снизу, при приближении к нижней линии, давление указательного пальца постепенно ослабляется и кругообразным движением пера изображается овал, который заканчивается тонкой линией (рис. 1).



Рис. 1

Таким образом, выполняются элементы букв строчного алфавита: *а, и, й, ш, щ, ц, л, н, п, ч, я*. Затем выполняем последовательное соединение штрихов для образования знаков. Для каллиграфически правильного и красивого выполнения букв необходимым условием является выполнение одинаковых ровных нажимов и закруглений овалов.

При начертании знаков с удлинённой прямой, выступающей за пределы нижней строки и овално загибающейся влево, необходимо постепенно ослаблять нажим после прохождения нижней линии строки с последующим прохождением в овал и петлю (буквы *д, у*). Линия, которая образует петлю, должна примерно проходить через точку пересечения длинного штриха с нижней линией строки и затем направление ее должно быть прямой линией (рис. 2). Такой же овал, но расположенный над верхней линией строки изображается у букв *в, к, ф*. Но начертание таких букв начинается с тонкой линии, которая движется вверх над верхней линией строки с последующим прохождением в овал и постепенным увеличением нажима линии.

При изображении букв *л, м, я* выполняется точечный нажим вблизи нижней линии строки и этот нажим сразу ослабляется и кругообразным движением выполняется закругление тонкой линией. Выполняя написание букв *к, л, х* тонкая линия начинается с точечным нажимом в правом углу под верхней линией и плавным закруглением проводится влево до середины строки. Необходимо обратить внимание на изображение буквы *к*, у которой нижняя с нажимом черта выполняется примерно на четверть влево от наклонной прямой и заканчивается последующим переходом в овал и тонкой линией. Изображение петли у букв *ц, щ* получается подобно изображению овала у букв *д, у*.

Для изображения букв с левой верхней петлей (*е, ё*) тонкую линию начинаем с середины строки, затем выполняем петлю, усиливая нажим до середины наклонной линии, а потом нажим ослабляем и переходим вновь в тонкую линию. При выполнении буквы *с*, вместо левой верхней петли, изображаем узелок.

При выполнении правого полуовала проводим тонкую прямую линию с середины верхней наклонной и переходом в овал. Затем плавно усиливаем нажим до середины наклонной линии с последующим ослаблением и переходом в овал и заканчиваем тонкой линией с узелком на конце (буква *х*) (рис. 2).

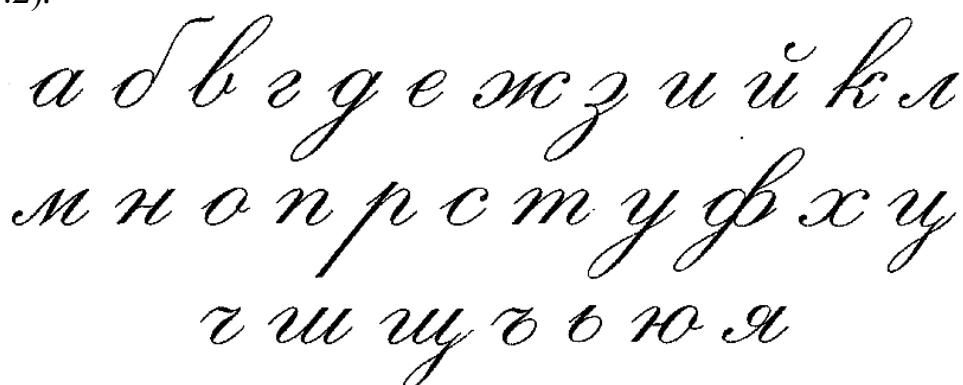


Рис. 2

Таким образом выполняется начертание строчных букв русского алфавита.

При изучении начертания прописных букв основной является наклонная линия, которая начинается написанием тонкой линии с верхнего правого угла строки и плавным усилением нажима до середины строки, а затем

ослаблением нажима с переходом в тонкую линию. Переходом нижней тонкой линии в полуовал и затем заканчиваясь узелком изображаются многие буквы русского прописного алфавита (*Б, В, Г, К, Н, П, Р, Т*). Для выполнения закругления снизу справа при приближении к нижней линии, давление указательного пальца постепенно ослабляется и кругообразным движением пера изображается овал, заканчивающийся тонкой линией (*И, Л, М, П, Т, Ч, Ш, Я*). При выполнении левого элемента буквы *А, Л, М* началом является узелок или точечный нажим над нижней линией строки, а затем полуовал тонкой линией, переходящей в линию, которая движется вверх повторяя контуры левого элемента буквы до верхней линии строки.

Исполнение верхнего элемента букв *Б, Г, П, Т* начинается с левой части закругления тонкой линией постепенно переходящей в нажим до середины. Затем ослабляем нажим с переходом в овальную тонкую линию и, продолжая по направлению верхней линии строки, переходим постепенно в нажим и обратно, заканчивая тонкой линией. Буквы *В, Ж, З, И, Р, У, Х, Ц, Ч, Ш, Щ* заканчиваются закруглением тонкой линии с последующим переходом нажима по наклонной линии, либо до четверти наклонной линии, завершая изображение выше рассмотренными элементами написания. Для изображения буквы *О*, справа тонкая линия из полуовала постепенно переходит в нажим и обратно в овал по направлению начертания тонкой линии и заканчивается полуовалом с переходом от тонкой линии в нажим и обратно (рис. 3).

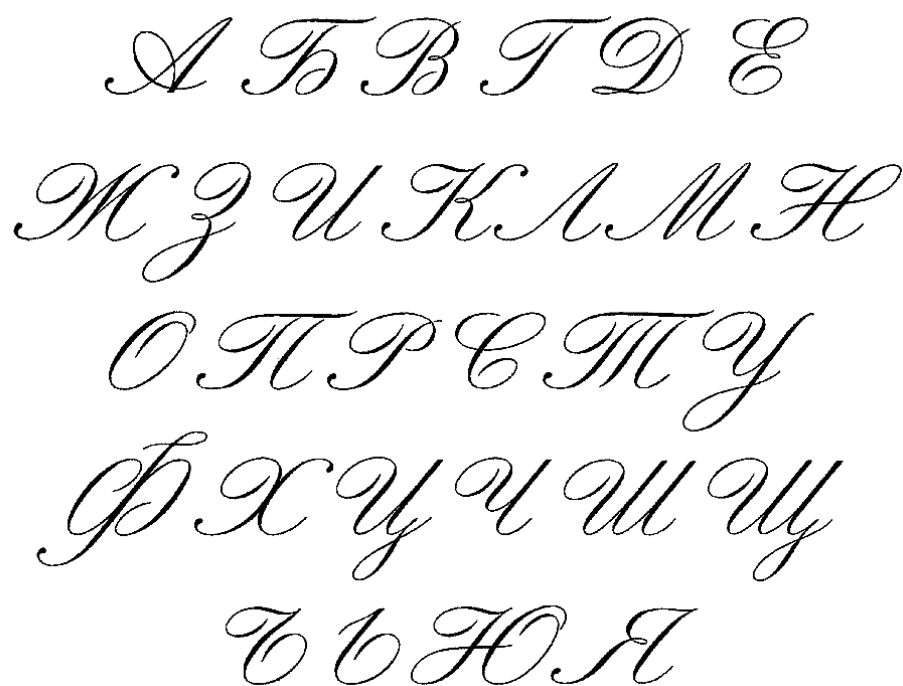


Рис. 3

Начертание арабских цифр выполняется по образцу (рис. 4):



Рис. 4

От правильного начертания букв, исполнение которых зависит от совершенного выполнения овалов и переходов от тонкой линии к нажиму, выполнение красивых и правильных нажимов и переходов обратно к тонкой линии в значительной степени зависит красота и точность, легкость и стройность каллиграфического письма. Изучив сочетания в написании элементов и правильное выполнение нажимов и овалов можно перейти к начертанию прописного алфавита, соблюдая пропорциональность каждого входящего в букву элемента.

После первых упражнений можно увеличить скорость работы, внимательно и многократно копируя каждую букву. Выполнять упражнения следует внимательно и методично. Хорошо усвоив конфигурацию букв, можно начинать копировать буквы и знаки русского алфавита, соблюдая размеры оригинала (рис. 5).



Рис. 5

В ходе получения навыков в написании каллиграфического письма выполняются индивидуальные творческие упражнения.

Библиографический список

1. Васин, С.А. ТулГУ. Шрифты :Учеб.пособие для вузов,ТулГУ .— Тула

: Изд-во ТулГУ, 2003г., 120с.

2. Проектирование в графическом дизайне: учебник для вузов/С.А.Васин [и др.]; (Для вузов).- (Дизайн), М.: Машиностроение-1, 2007г., 320с.

3. Проненко Л.И. Каллиграфия для всех/ Л.И.Проненко – Москва: Изд-во «Книга», 1990г. - 247с.