

**АКТУАЛЬНОСТЬ ПРОЕКТИРОВАНИЯ МУЗЕЕВ НА ПРИМЕРЕ МУЗЕЯ ЛЕНИНА В МОСКОВСКОЙ ОБЛАСТИ, ГОРКИ ЛЕНИНСКИЕ. АРХИТЕКТОР ЛЕОНИД ПАВЛОВ.**

**THE RELEVANCE OF DESIGNING MUSEUMS ON THE EXAMPLE OF THE LENIN MUSEUM IN THE MOSCOW REGION, LENIN HILLS. ARCHITECT LEONID PAVLOV.**

***Аннотация:** На сегодняшний день цель музея существеннее, нежели выставочная платформа либо база. Музей старается заинтересовывать, веселить, оповещать, являться славной зоной встречи, и удерживать большой общекультурное положение. Данное тянет и за собою возникновение новейших мест и добавочных функций музея.*

***Abstract:** To date, the purpose of the museum is more significant than the exhibition platform or base. The museum tries to interest, amuse, notify, be the main meeting area, and maintain its general cultural position. This also leads to the emergence of new places and additional functions of the museum.*

***Ключевые слова:** музей, архитектура, куб, сравнение.*

***Key words:** museum, architecture, cube, comparison.*

Леонид Павлов на протяжении всей своей творческой жизни практически всегда использовал простые геометрические формы, особенно он любил куб. Первым крупным проектом, где тема кубов максимально раскрылась, был конкурсный проект музея В. И. Ленина в Москве. [1]



*Рис. 1. Музей В.И. Ленина в Горках. Фото: Константин Антипин*

Музей В.И. Ленина по проекту Леонида Павлова располагается в Горках, Московской области. Расположен на обширном пространстве холма и окольцован лесом.

Монументальное двухэтажное здание общей площадью 6 тыс. кв. м. совмещает в себе композицию из 11 кубов и цилиндрической формы,

облицованных белым мрамором. Величественность визуала достигается отделением кубов друг от друга лишь тонкими стенками из красного туфа и узкими вертикальными полосами остекления [2].

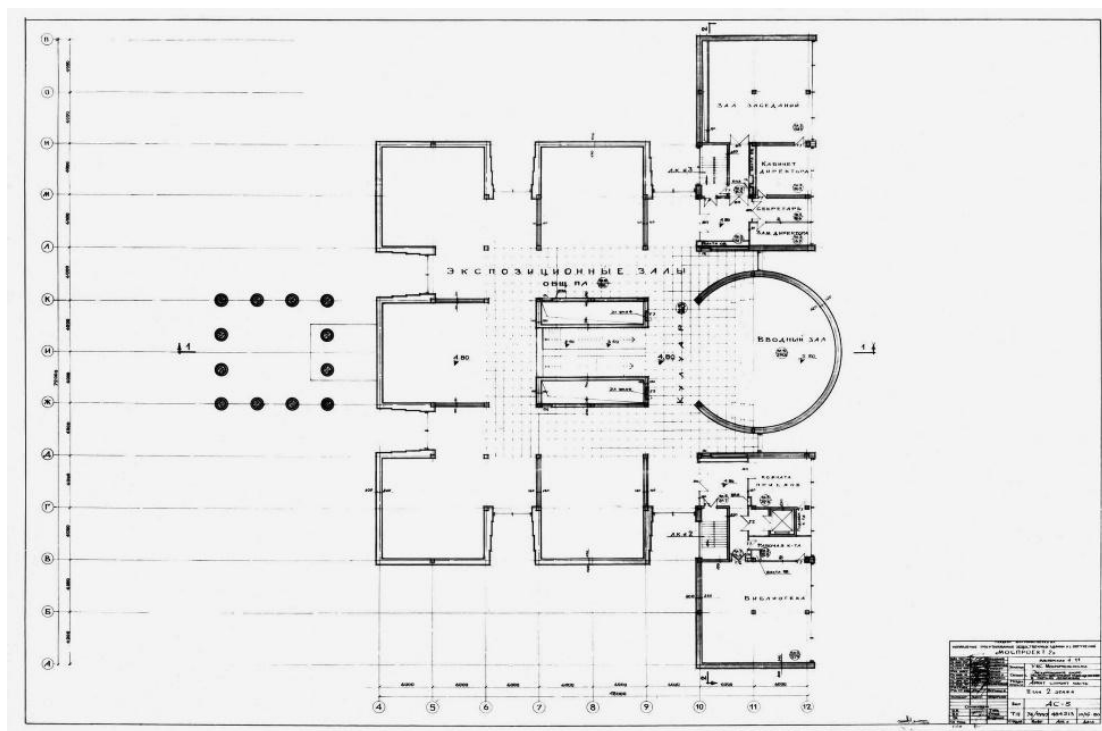


Рис. 2. Музей В.И. Ленина в Горках. План

Входная группа представлена портиком с 16 колоннами также вписанным в кубообразный сквозной объем, соединенный с основным зданием козырьком. С точки зрения формообразования здание пропитано символизмом, где куб является метафора смерти. Сама концепция преподносит образ «Парфенона», как отмечает сам архитектор. Также можно отметить, что весь внутренний дизайн интерьеров выставочных залов сделан полностью по мотивам этапам жизни В. И. Ленина и является последним памятником советской эпохи.

Функционально здание включает в себя экспозиционные залы, конференц-залы и кинотеатр. Стилистически интерьер совмещает в себе просторные выставочные помещения и давящие потолки из латунных кубов в темном холле. Лестница с красной ковровой дорожкой освещена светильниками-факелом. По внешнему облику несложно догадаться, что это здание относится к музею, но определить для себя дизайн интерьеров очень не просто. Внутри все погружает нас в определенную атмосферу советского времени, торжественно-гнетущая обстановка полностью доносит весь замысел архитектора.

Преодолевая лестницу, зритель попадает в круглый зал со статуей Владимира Ильича; с центра потолка свисает красное полотно, развивающееся с помощью поддува. На округлой мраморной стене помещения золотом выделены цитаты и основные догмы, а также представлена карта «триумфального шествия советской власти» [3].

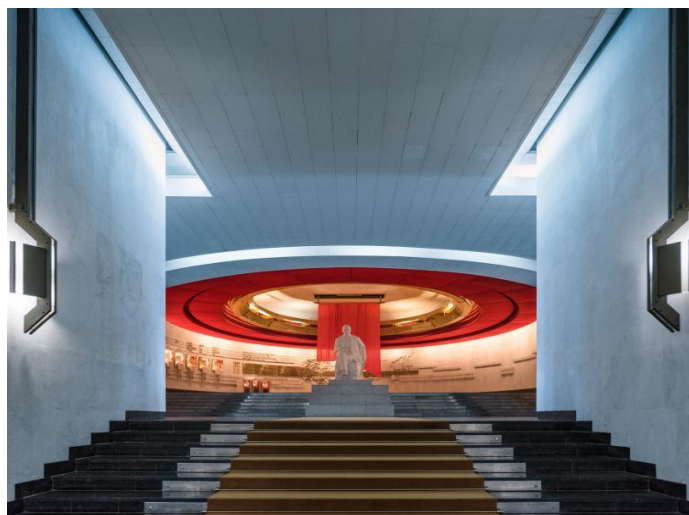
Музей должен был стать уникальным и единственным главным мемориальным центром в стране.

Эта тема очень сильно привлекла меня, потому что архитектура Советского времени имеет определенный стиль и вызывает у много эмоций.

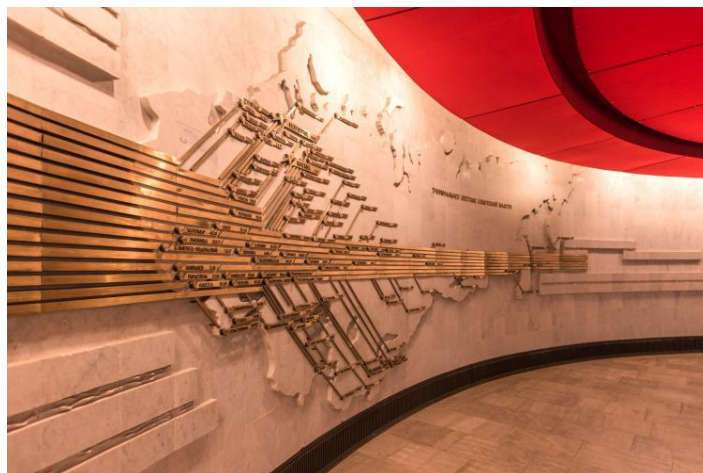
Архитектор Евгений Розанов писал о проекте в книге «Архитектура музеев В.И. Ленина»:

«Монументальные формы отражают, по мнению авторов, идеи единства и коллективизма. Разновысокие кубы облицованы белым мрамором. Западающие черные гранитные цоколи четко отсекают их от стилобата. Первый этаж стилобата тоже облицован черным гранитом, чтобы зрительно оторвать здание от Земли. [1]

По широкой 18-метровой лестнице посетители поднимаются на основной экспозиционный уровень и, двигаясь по часовой стрелке, последовательно осматривают залы. Экспозицию окружают проходные помещения для отдыха посетителей. Система кинопроекционных экранов превращает экспозиционные залы в кинопанораму, воспроизводящую среду, в которой протекала жизнь и деятельность Ленина. Вспомогательные помещения расположены в нижних этажах, а хранение фондов – ниже уровня земли.»



*Рис. 3. Музей В.И. Ленина в Горках. Интерьер*



*Рис. 4. Музей В.И. Ленина в Горках. Интерьер*

Считаю, что это здание, прежде всего, не музей, а преисполненный сокровенным храм. И если мавзолей на Красной площади начал архитектурную эпоху Советского Союза, то музей в Горках стал завершением этого исторического периода.

Музей им. В. И. Ленина один из самых интересных и удачных, где все очень гармонично разработано и спроектировано. Лично мне понравилось изучать как внутреннюю планировку, так и составляющие его основания.

С точки зрения культурологического феномена, вступительная и завершающая архитектурная метафора полностью завершили цикл поклонения вождей. С точки зрения архитектурного монумента музей выступает как квинтэссенция эпохи. Нужно считать важной пройденной вехой, к которой можно обращаться.

### **Библиографический список**

1. Музей В.И. Ленина в Горках по проекту Леонида Павлова в контексте «ленинианы» его автора: публикация исследователя архитектуры и фотографа Константина Антипина. [Электронный ресурс] – Режим для доступа: <https://archi.ru/russia/76012/muzei-lenina-v-gorkakh>

2. «Дом-музей В. И. Ленина в Горках» Автор Д. Бальтерманц [Электронный ресурс] – Режим для доступа: <https://knigogid.ru/books/792639-dom-muzei-v-i-lenina-v-gorkah/toread>

3. Васильев, С. Д. Здесь бывал Ленин / С. Д. Васильев // Коммунар. — 1974. — 28 сентября. — С. [Электронный ресурс] – Режим для доступа: <http://pki.botik.ru/articles/mu-gorki1974.pdf>

4. Музей и время. Государственный исторический музей-заповедник "Горки Ленинские" Г. А. Наумова, Е. Н. Савинова, Т. В. Шубина, 2009.